

Sehr geehrte Damen und Herren,

für den Monat November 2009 haben wir Ihnen wieder eine Auswahl aktueller Urteile und Entscheidungen aus den Themenbereichen Steuern, Recht und Wirtschaft zusammengestellt.

Die Abzugsfähigkeit von Aufwendungen für ein Arbeitszimmer steht noch immer auf dem Prüfstand. Der Bundesfinanzhof hegt in einem Lohnsteuerermäßigungsverfahren ernsthafte Zweifel an der Verfassungsmäßigkeit dieser Vorschrift. Betroffene müssen allerdings die Entscheidung im Hauptsacheverfahren abwarten.

Der Finanzverwaltung sind Verluste aus Vermietung und Verpachtung verdächtig. Auch dem Grund für verminderte Mieteinnahmen geht das Finanzamt verstärkt nach. Stehen Wohnungen über einen längeren Zeitraum leer, sollte unbedingt dokumentiert werden, dass und wie man sich intensiv um eine Neuvermietung gekümmert hat.

Sollten Sie zur Umsetzung der Informationen oder zu sonstigen Themen Fragen haben, sprechen Sie uns bitte an. Wir beraten Sie gerne!

## Unternehmer

### Rückstellungen für die Aufbewahrung von Geschäftsunterlagen sind zu bilden

Wegen der gesetzlichen Verpflichtung zur Aufbewahrung von Geschäftsunterlagen ist eine Rückstellung für ungewisse Verbindlichkeiten zu bilden. Die Rückstellung ist mit dem Betrag zu passivieren, der nach den Preisverhältnissen des jeweiligen Bilanzstichtages für die Erfüllung der Verpflichtung voraussichtlich notwendig ist.

Ist ein Unternehmer verpflichtet, seine Geschäftsunterlagen 10 Jahre aufzubewahren, ist nach einem Urteil des Niedersächsischen Finanzgerichts der jährliche Archivierungsaufwand nicht mit der Anzahl der Aufbewahrungsjahre, sondern nur mit dem arithmetischen Mittel der Aufbewahrungszeit, mit 5,5 zu vervielfältigen.

## Termine Steuern / Sozialversicherung

## November / Dezember 2009

Steuerart	Fälligkeit	
Lohnsteuer, Kirchensteuer, Solidaritätszuschlag	10.11.2009 <sup>1</sup>	10.12.2009 <sup>1</sup>
Umsatzsteuer	10.11.2009 <sup>2</sup>	10.12.2009 <sup>3</sup>
Einkommensteuer, Kirchensteuer, Solidaritätszuschlag	Entfällt	10.12.2009
Körperschaftsteuer, Solidaritätszuschlag	Entfällt	10.12.2009
Ende der Schonfrist obiger Steuerarten bei Zahlung durch:	Überweisung <sup>4</sup>	13.11.2009
	Scheck <sup>5</sup>	6.11.2009
Gewerbesteuer	16.11.2009	Entfällt
Grundsteuer	16.11.2009	Entfällt
Ende der Schonfrist obiger Steuerarten bei Zahlung durch:	Überweisung	19.11.2009
	Scheck <sup>5</sup>	13.11.2009
Sozialversicherung <sup>6</sup>	26.11.2009	28.12.2009
Kapitalertragsteuer, Solidaritätszuschlag	Seit dem 01.01.2005 ist die Kapitalertragsteuer sowie der darauf entfallende Solidaritätszuschlag zeitgleich mit einer erfolgten Gewinnausschüttung an den Anteilseigner an das zuständige Finanzamt abzuführen.	

<sup>1</sup> Für den abgelaufenen Monat.

<sup>2</sup> Für den abgelaufenen Monat; bei Dauerfristverlängerung für den vorletzten Monat; bei Vierteljahreszahlern mit Dauerfristverlängerung für das vorangegangene Kalendervierteljahr.

<sup>3</sup> Für den abgelaufenen Monat; bei Dauerfristverlängerung für den vorletzten Monat.

<sup>4</sup> Umsatzsteuervoranmeldungen und Lohnsteueranmeldungen müssen grundsätzlich bis zum 10. des dem Anmeldezeitraum folgenden Monats (auf elektronischem Weg) abgegeben werden. Fällt der 10. auf einen Samstag, Sonntag oder Feiertag, ist der nächste Werktag der Stichtag. Bei einer Säumnis der Zahlung bis zu drei Tagen werden keine Säumniszuschläge erhoben. Eine Überweisung muss so frühzeitig erfolgen, dass die Wertstellung auf dem Konto des Finanzamts am Tag der Fälligkeit erfolgt.

<sup>5</sup> Bei Zahlung durch Scheck ist zu beachten, dass die Zahlung erst drei Tage nach Eingang des Schecks beim Finanzamt als erfolgt gilt. Es sollte stattdessen eine Einzugsermächtigung erteilt werden.

<sup>6</sup> Die Fälligkeitsregelungen der Sozialversicherungsbeiträge sind einheitlich auf den drittletzten Bankarbeitstag des laufenden Monats vorgezogen worden. Um Säumniszuschläge zu vermeiden, empfiehlt sich das Lastschriftverfahren. Bei allen Krankenkassen gilt ein einheitlicher Abgabetermin für die Beitragsnachweise. Diese müssen dann bis spätestens zwei Arbeitstage vor Fälligkeit (d. h. am 24.11./21.12.2009) an die jeweilige Einzugsstelle übermittelt werden. Wird die Lohnbuchführung durch extern Beauftragte erledigt, sollten die Lohn- und Gehaltsdaten etwa 10 Tage vor dem Fälligkeitstermin an den Beauftragten übermittelt werden. Dies gilt insbesondere, wenn die Fälligkeit auf einen Montag oder auf einen Tag nach Feiertagen fällt.

Bei der Berechnung sind u. a. folgende Kosten einzubeziehen:

- Raumkosten,
- AfA für Einrichtungsgegenstände,
- anteilige Personalkosten.



Nicht rückstellungsfähig sind anteilige Finanzierungskosten, die Kosten für die künftige Anschaffung von Regalen und Ordnern, die Entsorgung der Unterlagen nach Ablauf der Aufbewahrungsfrist sowie die Einlagerung künftiger entstehender Unterlagen.

Der Bundesfinanzhof muss sich mit dieser Frage noch beschäftigen.

### Geschenke an Geschäftsfreunde

Zum Jahresende ist es üblich, Geschenke an Geschäftsfreunde zu verteilen. Deshalb sind für den Abzug dieser Aufwendungen als Betriebsausgaben die nachfolgenden Punkte von großer Bedeutung:

- Geschenke an Geschäftsfreunde sind nur bis zu einem Wert von 35 € netto ohne Umsatzsteuer pro Jahr und pro Empfänger abzugsfähig.
- Nichtabziehbare Vorsteuer (z. B. bei Versicherungsvertretern, Ärzten) ist in die Ermittlung der Wertgrenze mit einzubeziehen. In diesen Fällen darf der Bruttobetrag (inklusive Umsatzsteuer) nicht mehr als 35 € betragen.
- Es muss eine ordnungsgemäße Rechnung vorhanden sein, auf der der Name des Empfängers vermerkt ist. Bei Rechnungen mit vielen Positionen sollte eine gesonderte Geschenkeliste mit den Namen der Empfänger sowie der Art und der Betragshöhe des Geschenks gefertigt werden.

- Schließlich müssen diese Aufwendungen auf ein besonderes Konto der Buchführung „Geschenke an Geschäftsfreunde“ getrennt von allen anderen Kosten, gebucht werden.

Überschreitet die Wertgrenze sämtlicher Geschenke pro Person und pro Wirtschaftsjahr den Betrag von 35 € oder werden die formellen Voraussetzungen nicht beachtet, sind die Geschenke an diese Personen insgesamt nicht abzugsfähig. Außerdem unterliegt der nichtabzugsfähige Nettobetrag dann noch der Umsatzsteuer.

Kranzspenden und Zugaben sind keine Geschenke und dürfen deshalb auch nicht auf das Konto „Geschenke an Geschäftsfreunde“ gebucht werden. In diesen Fällen sollte ein Konto „Kranzspenden und Zugaben“ eingerichtet werden.

### Hinweis

Seit 2007 haben Unternehmer bei betrieblich veranlassten Sachzuwendungen und Geschenken die Möglichkeit, eine Pauschalsteuer von 30 % zu leisten. Um bei hohen Sachzuwendungen eine Besteuerung mit dem individuellen Steuersatz des Empfängers zu gewährleisten, ist die Pauschalierung ausgeschlossen, soweit die Aufwendungen je Empfänger und Wirtschaftsjahr oder je Einzelzuwendung 10.000 € übersteigen. Die Zuwendungen sind weiterhin aufzuzeichnen, auch um diese Grenze prüfen zu können.

Als Folge der Pauschalversteuerung durch den Zuwendenden muss der Empfänger die Zuwendung nicht versteuern. In einem koordinierten Ländererlass hat die Finanzverwaltung zur Anwendung dieser Regelung Stellung genommen. Danach ist u. a. Folgendes zu beachten:

- Grundsätzlich ist das Wahlrecht zur Anwendung der Pauschalierung der Einkommensteuer für alle innerhalb eines Wirtschaftsjahres gewährten Zuwendungen einheitlich auszuüben. Es ist jedoch zulässig, die Pauschalierung jeweils gesondert für Zuwendungen

an Dritte (z. B. Geschäftsfreunde und deren Arbeitnehmer) und an eigene Arbeitnehmer anzuwenden.

- Streuwerbeartikel (Sachzuwendungen bis 10 €) müssen nicht in die Bemessungsgrundlage der Pauschalierung einbezogen werden, werden also nicht besteuert.

Bei der Prüfung, ob Aufwendungen für Geschenke an einen Nichtarbeitnehmer die Freigrenze von 35 € pro Wirtschaftsjahr übersteigen, ist die übernommene Steuer nicht mit einzubeziehen. Die Abziehbarkeit der Pauschalsteuer als Betriebsausgabe richtet sich danach, ob die Aufwendungen für die Zuwendung als Betriebsausgabe abziehbar sind.

- Der Unternehmer muss den Zuwendungsempfänger darüber informieren, dass er die Pauschalierung anwendet. Eine besondere Form ist dafür nicht vorgeschrieben.

Wegen der Kompliziertheit der Vorschrift sollte in Einzelfällen der Steuerberater gefragt werden.

## Arbeitgeber/Arbeitnehmer

### Behandlung von Kosten für Arbeitnehmer bei Betriebsveranstaltungen

Kosten für im überwiegend betrieblichen Interesse des Arbeitgebers durchgeführte Betriebsveranstaltungen dürfen pro Arbeitnehmer nicht mehr als 110 € inklusive Umsatzsteuer betragen. Kosten für Aufwendungen von teilnehmenden Angehörigen der Arbeitnehmer sind diesen zuzurechnen. Außerdem dürfen maximal zwei Betriebsveranstaltungen pro Jahr durchgeführt werden. Wird die Freigrenze von 110 € überschritten, ist der Gesamtbetrag als Arbeitslohn zu versteuern.

Der Arbeitgeber kann diesen Arbeitslohn pauschal versteuern. Dies gilt allerdings nur dann, wenn die Teilnahme an der Veranstaltung allen Arbeitnehmern offen stand.

Der Bundesfinanzhof hat die Auffassung der Finanzverwaltung bestätigt, dass es nicht mehr auf die Dauer der Veranstaltung ankommt. Die Veran-

staltung kann sich also auch über zwei Tage mit Übernachtung hinziehen.

Bei den am Ende eines Jahres üblichen Weihnachtsfeiern sollte noch Folgendes beachtet werden:

■ Geschenkpackchen bis zu einem Wert von 40 € inklusive Umsatzsteuer, die anlässlich solcher Feiern übergeben werden, sind in die Berechnung der Freigrenze einzubeziehen.

■ Geschenke von mehr als 40 € inklusive Umsatzsteuer sind grundsätzlich steuerpflichtiger Arbeitslohn und deshalb nicht bei der Prüfung der Freigrenze zu berücksichtigen. Die gezahlten Beträge können dann aber vom Arbeitgeber mit 25 % pauschal versteuert werden.

■ Geldgeschenke, die kein zweckgebundenes Zehrgeld sind, unterliegen nicht der Pauschalierungsmöglichkeit und müssen voll versteuert werden.

### **Ernstliche Zweifel an der Verfassungsmäßigkeit des Abzugsverbots für häusliche Arbeitszimmer**

Aufwendungen für ein häusliches Arbeitszimmer sind seit 2007 nur noch dann abzugsfähig, wenn das Arbeitszimmer den Mittelpunkt der gesamten betrieblichen und beruflichen Betätigung bildet. Seit diesem Jahr können u. a. Lehrer keine Arbeitszimmerkosten mehr geltend machen, wenn deren Mittelpunkt beruflicher Tätigkeit in der Schule liegt. Dagegen wehrte sich ein Lehrerehepaar im Rahmen eines Lohnsteuerermäßigungsverfahrens.

Der Bundesfinanzhof hat im Rahmen eines Aussetzungsverfahrens entschieden, dass die Kosten für das Arbeitszimmer des Lehrerehepaars im Lohnsteuerermäßigungsverfahren zu berücksichtigen sind. Das Gericht hegt ernsthafte Zweifel an der Verfassungsmäßigkeit der Vorschriften und begründet dies mit der kontroversen Diskussion und den unterschiedlichen Finanzgerichtsurteilen.

Es bleibt abzuwarten, wie im Hauptsacheverfahren entschieden wird.

## **Kapitalgesellschaften**

### **Erstattungspflicht für nach Insolvenzreife abgeführte Arbeitgeberbeiträge zur Sozialversicherung**

Der Geschäftsführer einer GmbH ist zum Ersatz von Zahlungen verpflichtet, die nach Eintritt der Insolvenzreife der Gesellschaft geleistet werden, wenn die Zahlungen nicht auch nach diesem Zeitpunkt mit der Sorgfalt eines ordentlichen Geschäftsmanns vereinbar sind.

Nach einer Entscheidung des Bundesgerichtshofs ist die Zahlung der Arbeitgeberbeiträge zur Sozialversicherung nach Insolvenzreife im Gegensatz zur Zahlung der Arbeitnehmerbeiträge mit der Sorgfalt eines ordentlichen Geschäftsmanns nicht vereinbar.

Nur das Vorenthalten der Arbeitnehmerbeiträge zur Sozialversicherung, nicht auch der Arbeitgeberbeiträge ist unter Strafe gestellt.

Zahlungen der Arbeitnehmerbeiträge zur Sozialversicherung sind mit der Sorgfalt eines ordentlichen Geschäftsmanns vereinbar, weil einem Geschäftsführer mit Blick auf die Einheit der Rechtsordnung nicht angesonnen werden kann, fällige Leistungen an die Sozialkasse nicht zu erbringen, wenn er dadurch Gefahr laufe, strafrechtlich verfolgt zu werden.

### **Überprüfung der Gesellschafter-Geschäftsführerbezüge vor dem 01.01.2010**

Auf Grund eines Urteils des Bundesfinanzhofs aus dem Jahre 1994 sind die Jahresgesamtbezüge eines Gesellschafter-Geschäftsführers in ein Festgehalt (in der Regel mindestens 75 %) und in einen Tantiemeanteil (in der Regel höchstens 25 %) aufzuteilen. Der variable Tantiemeanteil ist in Relation zu dem erwarteten Durchschnittsgewinn auszudrücken.

Die Tantieme ist anlässlich jeder Gehaltsanpassung, spätestens jedoch nach Ablauf von drei Jahren auf ihre Angemessenheit zu überprüfen. Falls die Bezüge zuletzt im Jahre 2006 für die Jahre 2007-2009 festgelegt worden sind, muss noch vor dem 01.01.2010 eine Neuberechnung erfol-

gen. Dabei muss auch beachtet werden, dass die Gesamtbezüge im Einzelfall angemessen sind. So kann es notwendig sein, die Tantieme und die Gesamtbezüge – z. B. wegen weiterer Bezüge aus anderen Tätigkeiten – auf einen bestimmten Höchstbetrag zu begrenzen.

Sowohl die Neufestsetzung als auch jegliche Änderungen der Bezüge sind grundsätzlich im Voraus durch die Gesellschafterversammlung festzustellen.

### **Hinweis**

Auf Grund der Vielzahl der Urteile zu diesem Themengebiet ist es sinnvoll, die Bezüge insgesamt mit dem Steuerberater abzustimmen.

## **Grundstückseigentümer**

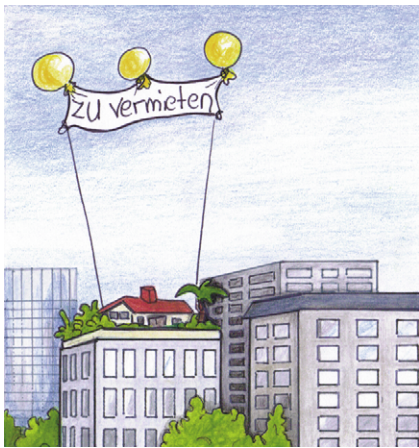
### **Werbungskosten bei jahrelangem Leerstand von Wohnungen nur bei Einkunfterzielungsabsicht abzugsfähig**

Steht eine Wohnung nach vorheriger auf Dauer angelegter Vermietung leer, sind Aufwendungen als Werbungskosten so lange abziehbar, wie sich der Eigentümer ernsthaft und nachhaltig um eine Vermietung der leer stehenden Wohnung bemüht, z. B. durch Einschaltung eines Maklers oder fortgesetzte Zeitungsanzeigen. Werbungskosten sind dann abzugsfähig.

Stehen Wohnungen ohne vorausgegangene Vermietung über nahezu drei Jahrzehnte leer, so können die während der Zeit des Leerstands anfallenden Aufwendungen nicht als vorab entstandene Werbungskosten bei der Einkunftsart Vermietung und Verpachtung abgezogen werden. Es sei denn, der Eigentümer kann den ernsthaften Willen nachweisen, in Zukunft einen Überschuss aus der Vermietungstätigkeit zu erzielen. So entschied das Finanzgericht Rheinland-Pfalz. Es reicht nicht aus, wenn der Eigentümer einen Makler beauftragt, einen gewerblichen Mieter zu suchen, damit ein Vorsteuerabzug aus Rechnungen für Bauarbeiten

möglich ist. Auch potenzielle „private“ Mieter müssen gesucht werden, um die Einkunfterzielungsabsicht nachzuweisen.

Der Bundesfinanzhof muss abschließend entscheiden.



## Vermieter hat den Kunden von Gewerbetreibenden freien Zugang zu den Räumen zu gewährleisten

Bei Gewerberäumen gehört es zum vertragsgemäßen Gebrauch der Mietsache, dass die Hauseingangstür zu den gewerblichen Geschäftszeiten geöffnet ist und den Kunden nicht erst über eine Schließanlage oder auf das Klingeln Zugang gewährt werden muss.

Diese Auffassung hat das Landgericht Itzehoe in einer Entscheidung vertreten. In dem Verfahren beehrte ein Arzt, dass die Hauseingangstür während der Öffnungszeiten seiner Praxis entriegelt ist, um den ungehinderten Zugang seiner Patienten zu ermöglichen. Im Interesse der übrigen Wohnungsmieter hatte der Verwalter dieses Begehren abgelehnt. Zu Unrecht, wie das Gericht feststellte. Der freie Durchgang zum Gewerbebetrieb gehöre zum vertragsgemäßen Gebrauch der Mietsache. Etwas anderes gelte nur, wenn die Sicherheitsbedenken der übrigen Mieter so schwerwiegend seien, dass die Belange des Gewerbetreibenden dahinter zurückstehen müssten. Dafür sah das Gericht aber keine Anhaltspunkte.

## Umsatzsteuer

### Bundesfinanzhof entschärft Anforderungen an den Nachweis steuerfreier innergemeinschaftlicher Lieferungen

Versendet ein Unternehmer den Gegenstand einer Lieferung durch einen selbstständigen Frachtführer in einen anderen Mitgliedstaat der Europäischen Union, ist die Lieferung als innergemeinschaftliche Lieferung steuerfrei, wenn der Unternehmer die Versendung durch einen Beleg nachweist. Der Bundesfinanzhof hat entgegen der Auffassung der Finanzverwaltung entschieden, dass ein CMR-Frachtbrief auch dann ein ausreichender Versendungsbeleg ist, wenn er keine Bestätigung über den Warenempfang am Bestimmungsort enthält. Die Empfängerbestätigung nach Feld 24 des Frachtbriefs gehört nicht zu den zwingend erforderlichen Angaben.

Lässt der Erwerber den Gegenstand durch einen Beauftragten abholen, muss der Unternehmer nach Auffassung der Finanzverwaltung die Berechtigung des Abholenden durch eine schriftliche Vollmacht des Erwerbers belegen. Auch dies hat der Bundesfinanzhof verworfen. Bestehen an der Abholberechtigung im Einzelfall konkrete Zweifel, kann der Unternehmer den Nachweis mit anderen Mitteln führen, z. B. durch Zeugenbeweis. Er ist nicht ausschließlich auf einen Nachweis durch einen schriftlichen Beleg angewiesen.

### Umsatzsteuerbefreiung für Versicherungsvertreter gilt auch für Untervertreter

Nach einem Urteil des Bundesfinanzhofs sind Versicherungs- und Rückversicherungsumsätze einschließlich der dazu gehörenden Dienstleistungen von Versicherungsmaklern und -vertretern von der Umsatzsteuer befreit.

Kern der steuerbefreiten Tätigkeit ist es, am Abschluss von Versicherungen interessierte Personen zu finden und mit dem Versicherer zusammenzubringen. Die Vermittlungstätigkeit ist auf den Abschluss eines einzelnen

Geschäfts gerichtet. Sie kann in einer Nachweis-, Kontaktaufnahme- oder Verhandlungstätigkeit bestehen.

Nicht erforderlich ist, dass dies durch eine Person allein geschieht. Es können auch verschiedene Mitwirkende jeweils einen Teil der die Vermittlung betreffenden Arbeit leisten. Auch ist es nicht erforderlich, dass die Leistungen jeder beteiligten Person direkt und unmittelbar gegenüber dem Lebensversicherer erbracht werden. Es reicht aus, wenn sie für einen Hauptvermittler erbracht werden.

Eine Abgrenzung zwischen umsatzsteuerpflichtiger und umsatzsteuerfreier Tätigkeit ist insoweit vorzunehmen, als Leistungen, die keinen spezifischen und wesentlichen Bezug zu Vermittlungsgeschäften aufweisen, nicht steuerbefreit sind, etwa die Festsetzung und Auszahlung der Provision, das Halten der Kontakte zu und die Weitergabe von Informationen an Versicherungsvertreter oder die Abwicklung von Schäden. Auch die Tätigkeit eines „Overhead-Handelsvertreters“, der lediglich Betreuungs-, Schulungs- und Überwachungsleistungen erbringt, ist nicht umsatzsteuerbefreit.

## Impressum

Herausgeber und Druck: DATEV eG, 90329 Nürnberg

Herausgeber und Redaktion: Deutsches Steuerberaterinstitut e.V., Littenstraße 10, 10179 Berlin

Diese fachlichen Informationen können den zugrundeliegenden Sachverhalt oftmals nur verkürzt wiedergeben und ersetzen daher nicht eine individuelle Beratung durch Ihren Steuerberater.

Dieser Informationsbrief ist urheberrechtlich geschützt. Jede vom Urheberrecht nicht ausdrücklich zugelassene Verwertung bedarf der schriftlichen Zustimmung der Herausgeber.